

The Epidemiological Characteristics of an Outbreak of 2019 Novel Coronavirus Diseases (COVID-19) — China, 2020

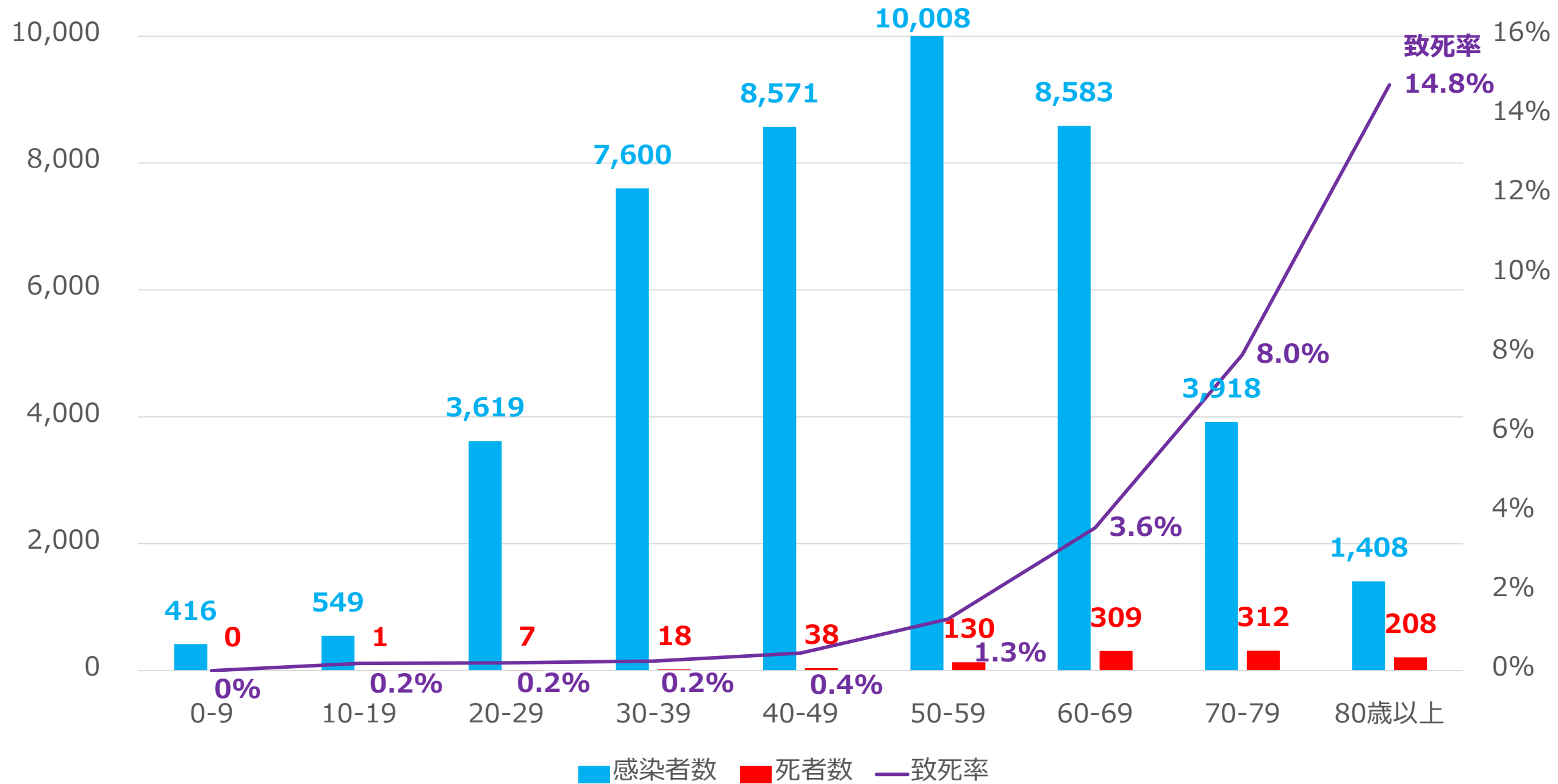
2020年2月11日現在

感染者数 44,672人

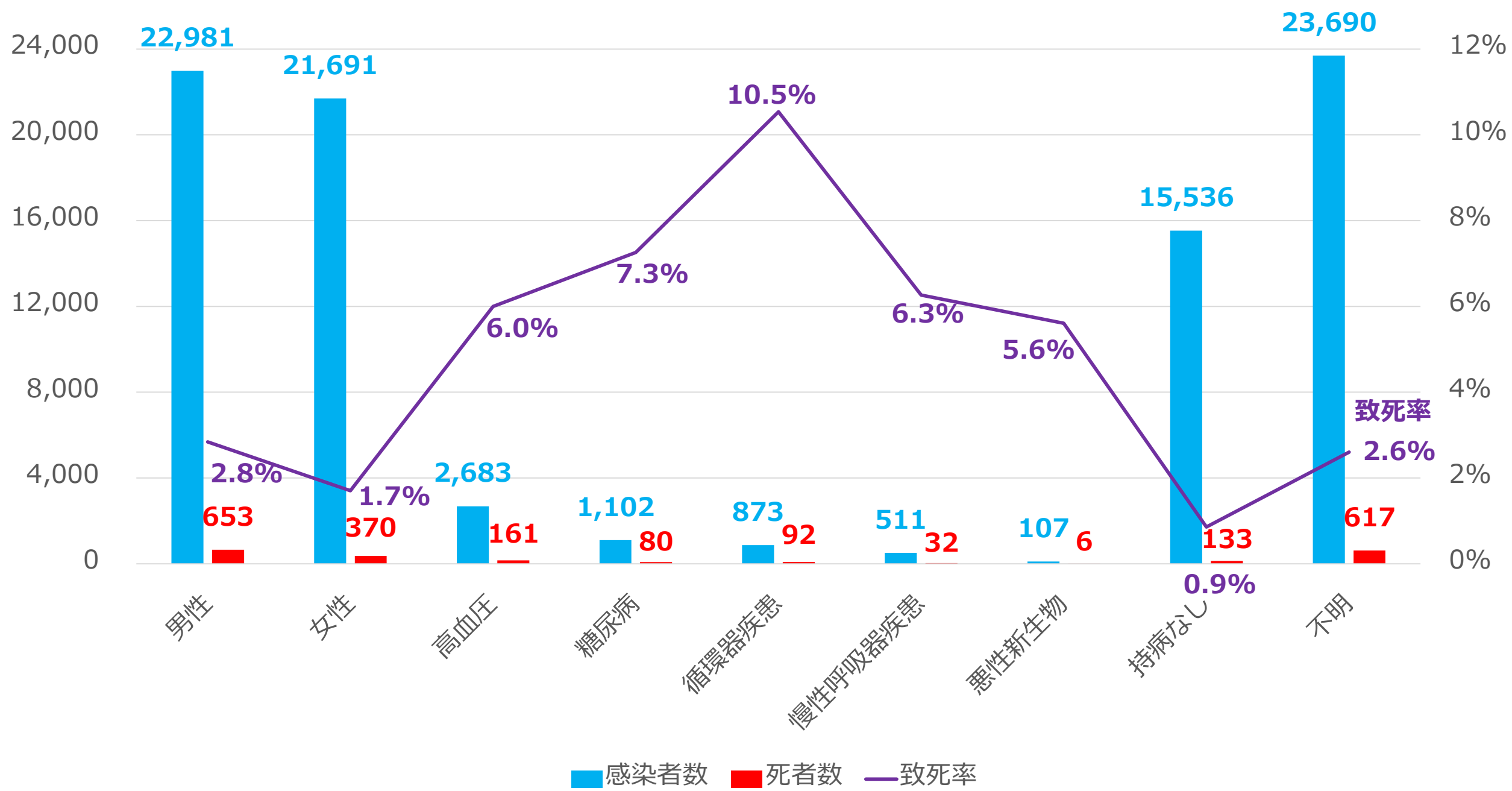
死者数 1,023人

致死率 2.3%

年代別分析



性別・疾患別分析



Report of the WHO-China Joint Mission on Coronavirus Disease 2019 (COVID-19)

2020年2月20日現在、中国では累積で75,465のCOVID-19症例が報告されています。1月23日から1月27日の間に停滞し、それ以来着実に減少し続けています。2020年2月20日時点で報告された55,924の検査室確認症例のうち、年齢の中央値は51歳であり、症例の大部分（77.8%）は30-69歳です。

感染経路

COVID-19は、**飛沫感染**と**接触感染**によりうつるといわれています。COVID-19の空気感染は報告されておらず、入手可能な証拠に基づくと、感染の主な原因とは考えられていません。

一部の患者から糞便排出が実証されており、限られた数の症例報告で生存可能なウイルスが特定されています。

中国では、COVID-19ウイルスの人から人への感染が**主に家族で**発生しています。

感染から発症まで

COVID-19の人は一般に、感染後平均 5 - 6 日で、軽度の呼吸器症状や発熱などの徴候や症状を発症します（**平均潜伏期間 5 - 6 日、範囲 1 - 14 日**）。

COVID-19ウイルスに感染したほとんどの人は、軽度の病気で回復します。**患者の約80%は**、非肺炎および肺炎の症例を含む**軽度から中等度の疾患を有し**、**13.8%は重度の疾患**（呼吸困難など）、**6.1%が重篤な疾患**（呼吸不全、敗血症性ショックなど）に陥ります。

症状について

COVID-19の症状は、無症候性から重度の肺炎と死亡にまで及びます。

2020年2月20日、55,924症例に基づく典型的な徴候と症状は、
発熱（87.9%）, **乾いた咳**（67.7%）, **倦怠感**（38.1%）
痰が出る（33.4%）, 息切れ（18.6%）, のどの痛み（13.9%）
頭痛（13.6%）, 筋肉痛又は関節痛（14.8%）, 悪寒（11.4%）
嘔吐（5.0%）, 鼻づまり（4.8%）, 下痢（3.7%）
喀血（0.9%）, 結膜充血（0.8%）などがある。

子どもの感染とハイリスク者

18歳以下に関するデータから、この年齢層への攻撃率が比較的低いことを示唆しています（報告されたすべての症例の2.4%）。**全体的に軽症**であり、子どもの感染者で重症化したのは2.5%で、重篤な症状は0.2%でした。

ハイリスク者には、**60歳以上の人**と、**高血圧、糖尿病、循環器疾患、慢性呼吸器疾患、悪性新生物**などの基礎疾患のある人が含まれます。

致死率について

2月20日現在、55,924の検査室確認患者のうち2,114人が死亡しています（**3.8%**）。致死率は年齢と共に増加し、**80歳以上**では最も高い致死率を示します（**21.9%**）。致死率は、女性（2.8%）と比較して男性（4.7%）で高くなっています。基礎疾患がない患者の致死率は1.4%でしたが、基礎疾患のある患者の致死率ははるかに高く、**循環器疾患**のある患者では**13.2%**、**糖尿病9.2%**、**高血圧8.4%**、**慢性呼吸器疾患8.0%**、**悪性新生物7.6%**となっています。

症状の回復について

軽度の症例の発症から臨床回復までの時間の中央値は**約 2 週間**であり、重度または重篤な疾患の患者では 3～6 週間です。

大事なことは、頻繁な**手洗い**、くしゃみや咳をするときは常に**口と鼻を覆うこと**である。